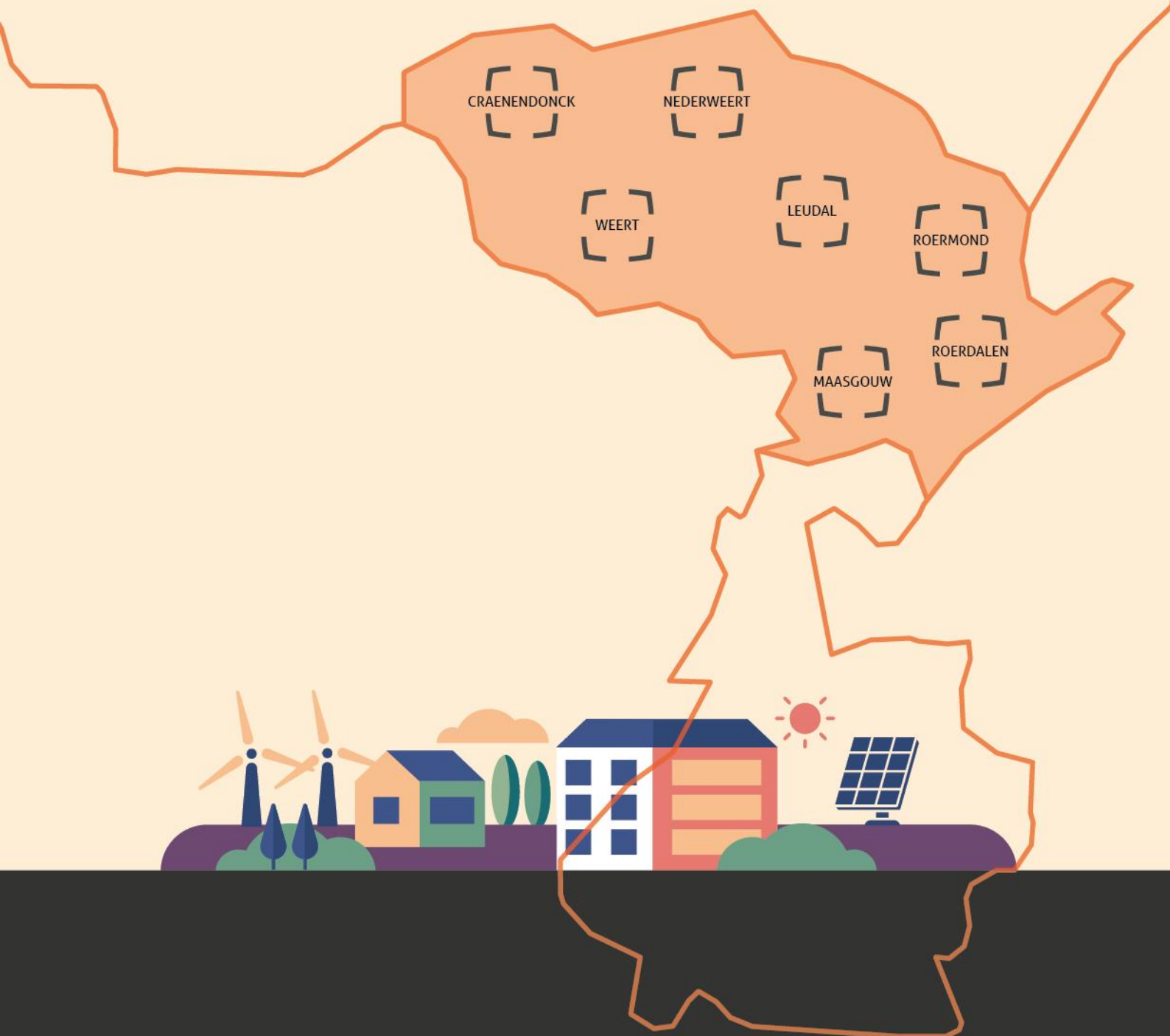


Samen voorop in impactvolle vooruitgang

Routeplan Keyport 2025-2028 rev.16
(Korte versie)



Uitwerking routeplan Keyport 2025-2028 rev.16.1 (korte versie)

Keyport is een resultaatgerichte uitvoerings- en netwerkorganisatie die een belangrijke bijdrage levert aan de economische groei van de Keyport regio. In de Keyport regio werken zes Midden-Limburgse gemeenten (Leudal, Maasgouw, Nederweert, Roerdalen, Roermond, Weert), de Brabantse gemeente Cranendonck, ondernemers, en onderwijs- en kennisinstellingen samen aan het duurzaam versterken van de economische structuur en het verbeteren van het vestigingsklimaat van de regio.

Net als vele andere regio's in Nederland staat de regio Keyport voor grote uitdagingen. Demografische ontwikkelingen, de krapte op de arbeidsmarkt, het oplossen van personeelsvraagstukken, toenemende digitalisering en de klimaattransitie vereisen een aanpak waarbij een mix van maatregelen en activiteiten noodzakelijk zijn. De Keyport regio onderscheidt zich door een brede diversiteit aan sectoren in tegenstelling tot bijvoorbeeld de Brainport-regio, waar één sector overheerst.

Keyport heeft zichzelf voor de komende jaren als ambitie gesteld om de **regionale economische samenwerking structureel te versterken en te borgen**. Dit is cruciaal voor het creëren van werkgelegenheid, het aantrekken van toekomstgerichte bedrijven en investeringen en voor voldoende goed opgeleide vakmensen. Veel partijen in de regio zijn met goede initiatieven aan de slag op dit vlak, maar vaak kleinschalig en met beperkte impact. Keyport gaat versnippering van initiatieven tegen door **een proactieve, verbindende en sturende rol** te vervullen en middels een **schaalsprong** de positieve impact voor de regio structureel te maximaliseren.

Om de ambitie te kunnen realiseren gaat Keyport inzetten op:

1. **Meer kwaliteit & grotere impact:** door proactief en gericht initiatieven te verbinden worden elkaars kennis en middelen beter benut met een grotere impact voor de regio
2. **Meer samenhang:** werkend vanuit een breed gedragen routeplan creëren we meer samenhang op bestuurlijk en strategisch vlak om vervolgens door de integrale programma aanpak doelgericht impactvolle projecten uit te voeren.
3. **Meer slagkracht:** We gaan proactief aan de slag en gebruiken hiervoor onze bekendheid en de unieke structuur van onze samenwerking. We maken meer massa door onze projecten op te schalen, meer (nieuwe) partners te betrekken en meer middelen in te zetten om de lange termijn impact fors te vergroten.



Routeplan 2025-2028 – Samen voorop in duurzame vooruitgang

Keyport heeft de laatste tien jaar hard aan de weg getimmerd, waarbij vele projecten zijn geïnitieerd, ontwikkeld en uitgevoerd. Keyport gaat de samenwerking met haar partners naar een hoger niveau tillen en de krachten nog effectiever bundelen zodat er maximale resultaten voor de regio bereikt kunnen worden. Hiertoe heeft Keyport de koers voor de komende periode verwoord in het Routeplan 2025-2028. Hierin staat het stimuleren en versterken van de regionale economische structuur centraal vanuit **twee programmalijnen**:

1. Economie, Arbeidsmarkt en Onderwijs (EAO)
2. Ondernemerschap en Innovatie (OI)

Tevens zijn er **twee themalijnen** gedefinieerd die “dwars” door beide programmalijnen lopen:

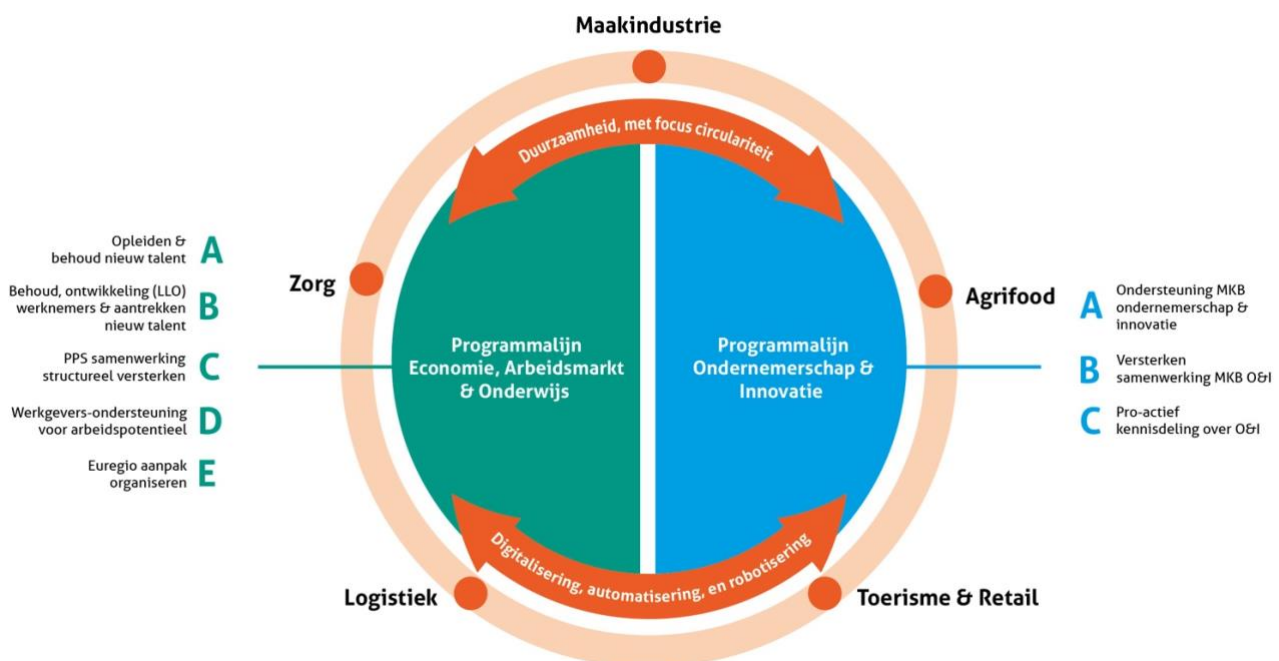
- Duurzaamheid & Circulariteit.
- Digitalisering, automatisering en robotisering.

In de uitvoering van het routeplan 2025-2028 heeft Keyport extra focus op **5 sectoren**, te weten: de Maakindustrie, de Zorg, Logistiek, Toerisme & Retail en de Agrifood.

Om de regionale economie effectief aan te jagen en de economische structuur maximaal te versterken vanuit de proactieve, verbindende en sturende rol die Keyport vervult, wordt in de komende periode nadrukkelijk ingezet op het (gefaseerd) versterken van de Keyport organisatie met focus op regionale branding, het ondersteunen van gemeentes bij de profilering als “Keyport-gemeentes” en op digitale profilering en marketing.

Schematisch is dit als volgt te visualiseren:

Keyport Routeplan 2025-2028



Programmalijs Economie, Arbeidsmarkt en Onderwijs

Keyport organiseert zoveel mogelijk een **integrale aanpak** waarbij projecten binnen deze programmalijs elkaar versterken om maximaal rendement op investeringen te behalen. We onderkennen hierbij 5 speerpunten waarop we gaan inzetten:

1. **Goed opleiden en behouden van nieuw talent** (de nieuwe medewerkers van de toekomst) waaronder het versterken het initieel onderwijs, ondersteunen van doorlopende leerlijnen en een gerichte alumniaanpak.
2. **Behoud en ontwikkeling van huidige werknemers en aantrekken van nieuw talent**: we zetten in op Leven Lang Ontwikkelen (LLO), op het zichtbaar maken van carrièrekansen en het uitbouwen van succesvolle bestaande initiatieven op dit gebied.
3. **Publiek-private samenwerking tussen onderwijs en het bedrijfsleven structureel versterken**: het verbeteren van de aansluiting van onderwijs op vraag vanuit de markt, vergroten van praktijklessen, inzet van praktijk- en hybride docenten.
4. **Effectieve werkgeverondersteuning bij het aantrekken en behouden arbeidspotentieel**: het vergroten van de duurzame inzetbaarheid van medewerkers, ondersteunen en faciliteren van innovatieve “werkgevers arbeidsmarktconcepten”.
5. **Euregio aanpak organiseren**: verbeteren van de euregionale samenwerking en het behouden en opnemen van buitenlandse studenten in de euregio i.s.m. gemeentes en bedrijven.

Programmalijs Ondernemerschap & Innovatie

MKB-bedrijven staan voor grote uitdagingen in ondernemerschap en innovatie en Ze hebben vaak beperkte financiële middelen en toegang tot kapitaal, waardoor investeren in onderzoek en technologie lastig is. Ook ontbreekt vaak de gespecialiseerde kennis om nieuwe ideeën te ontwikkelen. Innovatie brengt risico's met zich mee, en MKB's zijn door hun kwetsbaardere positie voorzichtiger. Daarnaast hebben ze te maken met concurrentiedruk van grotere bedrijven en te weinig tijd om naast de dagelijkse bedrijfsvoering op hun business model te innoveren. Samenwerking en gerichte ondersteuning helpen om deze uitdagingen te overwinnen. In deze programmalijs gaat Keyport inzetten op het **stimuleren van MKB-bedrijven en diens ondernemers om hun ondernemerschap en innovatieve vermogen te vergroten**.

Keyport richt zich hierbij op 3 speerpunten:

1. **Coaching en proactieve MKB-ondersteuning** op het gebied van ondernemerschap en innovatie: de behoefte van ondernemers wordt inzichtelijk gemaakt, kennissessies, events en masterclasses voor het MKB worden georganiseerd.
2. **Versterken regionale en ketensamenwerking** op het gebied van ondernemerschap en innovatie: signaleren van mogelijkheden en faciliteren van samenwerking tussen ondernemers in ecosystemen met kennis- en onderzoeksinstellingen
3. **Kennisdeling**: het inrichten van themagroepen per sector en het inzetten van het Keyport netwerk om te ondersteunen bij het vinden van financiering.

Uitwerking onderliggende thema's

Naast de twee programmalijnen zet Keyport in op twee "horizontale" thema's:

Duurzaamheid, focus circulariteit

Vanuit het thema duurzaamheid met focus op circulariteit werkt Keyport aan:

- **Bewustwording:** het belang en de kansen van circulariteit zichtbaar maken voor jongeren, ondernemers, overheden en medewerkers
- **Bekwaamheid vergroten:** de inmiddels bewust gemaakte jongeren, overheden en ondernemers proactief begeleiden om tot concrete ideeën en acties te komen.
- **Gericht ondersteunen** van de verschillende partijen bij het circulair maken van hun organisatie en aanpak.

Robotisering, digitalisering, automatisering

Robotisering, digitalisering en automatisering spelen een steeds grotere rol spelen voor veel ondernemers en kunnen grote voordelen creëren. Keyport ondersteunt het MKB met:

- **Het actief vergroten van kennis** over digitalisering, robotisering en automatisering.
- **De verbetering van de aansluiting met het onderwijs** op deze gebieden