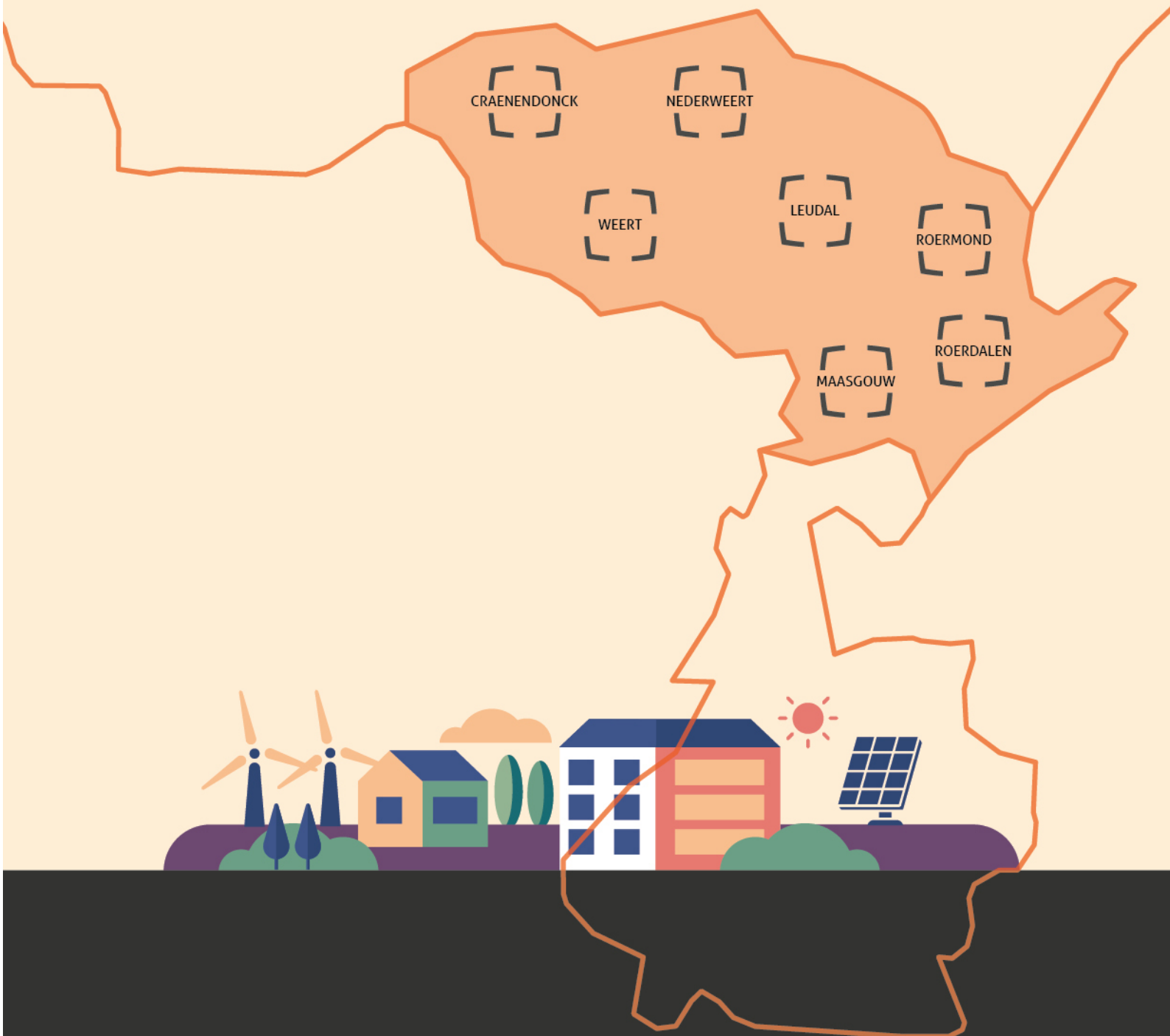


Samen voorop in impactvolle vooruitgang

Routeplan Keyport 2025-2028 rev.16



Uitwerking routeplan Keyport 2025-2028 rev.16

Inleiding

Keyport is een resultaatgerichte uitvoerings- en netwerkorganisatie die partijen verbindt die een bijdrage willen leveren aan de economische groei van de Keyport regio. In de regio waarin de Stichting Keyport opereert (in het vervolg van dit stuk als “Keyport regio” aangeduid) werken zes Midden-Limburgse gemeenten (Leudal, Maasgouw, Nederweert, Roerdalen, Roermond, Weert), de Brabantse gemeente Cranendonck, ondernemers, en onderwijs- en kennisinstellingen samen aan het duurzaam versterken van de economische structuur en het verbeteren van het vestigingsklimaat van de regio. De Keyport regio wordt gekenmerkt door een diversiteit in type gemeentes, variërend van middelgrote tot kleinere gemeentes ieder met hun eigen krachten en uitdagingen. Keyport voegt waarde toe als verbinder, als smeerolie en spil voor de realisatie van sector(overschrijdende)- en bovenregionale projecten en activiteiten. Hierin wordt gewerkt met een integraal programma opgebouwd uit thematische programma’s en projecten, waarin maatwerk mogelijk is.

De netwerk- en uitvoeringsorganisatie Keyport verkent, samen met haar triple helix partners, kansen voor de Keyport regio. Met deze partners worden kansrijke initiatieven ontwikkeld tot concrete en uitvoerbare projecten en activiteiten. Keyport jaagt ontwikkelingen aan die door krachtenbundeling sneller en succesvoller tot uitvoering kunnen worden gebracht. Keyport ondersteunt bij het uitwerken van ideeën naar concrete plannen tot en met de uitvoering van projecten die een bijdrage leveren aan de ambitie en doelstellingen van Keyport. De samenwerking tussen de Triple Helix-partners is essentieel voor het bevorderen van innovatie, economische ontwikkeling, het aanpakken van maatschappelijke uitdagingen en talentontwikkeling en kunnen gezamenlijke doelen bereikt worden die individueel moeilijk te realiseren zouden zijn.

Net als vele andere regio’s in Nederland staat de regio Keyport voor grote uitdagingen. Demografische ontwikkelingen, de krapte op de arbeidsmarkt, het oplossen van personeelsvraagstukken, toenemende digitalisering en de klimaattransitie vereisen een aanpak waarbij een mix van maatregelen en activiteiten noodzakelijk zijn. De Keyport regio onderscheidt zich door een brede diversiteit aan sectoren. In tegenstelling tot bijvoorbeeld de Brainport-regio, waar één sector overheerst, kent deze regio geen dominante sector. Belangrijke sectoren zijn onder andere de maakindustrie, logistiek, toerisme, agrofood en retail. Deze sectorale diversiteit is van groot belang voor de economische veerkracht van de regio.

In de afgelopen jaren (routeplan periode 2021-2024) heeft Keyport, in samenwerking met haar partners, gewerkt aan de regionale uitdagingen door met name in te zetten op het stimuleren van innovatie, het versterken van het ondernemerschap, het optimaliseren van de arbeidsmarkt en het zichtbaar maken van carrièrekansen. En dit met mooie resultaten! Maar wil de regio deze uitdagingen het hoofd kunnen bieden, dan zal er een tandje bij moeten.

Keyport heeft voor de komende jaren de ambitie om de **regionale economische structuur op een duurzame manier te versterken en te borgen**. Dit is cruciaal voor het creëren van werkgelegenheid, het aantrekken en behouden van toekomstgerichte bedrijven en investeringen voor voldoende goed opgeleide vakmensen. Veel partijen in de Keyport regio zijn met goede initiatieven aan de slag op dit vlak, maar vaak kleinschalig en met beperkte impact. Keyport wil versnippering van initiatieven tegengaan en een verbindende rol spelen. Keyport speelt een proactieve, verbindende en sturende rol om via een schaa sprong de positieve impact voor de regio duurzaam te vergroten.

Om de ambitie te kunnen realiseren gaan we inzetten op:

1. **Meer kwaliteit en grotere impact:** Als dé triple helix organisatie in de regio met kennis en expertise rondom arbeidsmarktoptimalisatie, innovatiekracht, ondernemerschap sturen we op een integrale aanpak met daarbij passende projecten. Door proactief en gericht initiatieven met elkaar te verbinden worden elkaars kennis en middelen beter benut met een grotere impact voor de regio. Door vanuit een gezamenlijke “stip-op-de-horizon” te sturen wordt gefocust op meer kwaliteit en betere borging van bereikte resultaten. Door een meerjarige programma aanpak kunnen we gericht meer partners blijvend aanhaken. Succesvolle projecten worden voortgezet, minder effectieve maatregelen worden aangepast en verbeterd. Onze programma’s dragen bij aan de brede welvaart van de regio.
2. **Meer samenhang:** Werkend vanuit een breed gedragen Routeplan dat als basis dient voor de uit te voeren activiteiten, creëren we meer samenhang op bestuurlijk en strategisch vlak om vervolgens door de integrale programma aanpak over te kunnen gaan tot een doelgerichte uitvoering van projecten.
3. **Meer slagkracht:** We gaan proactief aan de slag door onze bekendheid, netwerk, ervaring en expertise in samenwerking maximaal effectief in te zetten. We maken meer massa door onze projecten op te schalen, meer (nieuwe) partners te betrekken, meer lange termijn projecten te realiseren en meer middelen in te zetten.



Routeplan 2025-2028 – Samen voorop in duurzame vooruitgang

Keyport heeft de laatste tien jaar hard aan de weg getimmerd, waarbij veel projecten zijn geïnitieerd, ontwikkeld en uitgevoerd. Er zijn grote stappen gemaakt en de organisatie is momenteel aan het professionaliseren. In deze professionalisering zijn al duidelijke slagen gemaakt richting het uitbouwen en borgen van de huidige activiteiten. Keyport gaat de samenwerking met haar partners naar een hoger niveau tillen en de krachten nog effectiever bundelen zodat er maximale resultaten voor de regio bereikt kunnen worden. Hiertoe heeft Keyport in nauwe samenwerking met de triple helix partners, de koers voor de periode 2025-2028 voor de regio op hoofdlijnen bepaald en verwoord in het Routeplan 2025-2028. Hierin staat het stimuleren en versterken van de regionale economische structuur centraal vanuit **twee programmalijnen**:

1. Economie, Arbeidsmarkt en Onderwijs (EAO)
2. Ondernemerschap en Innovatie (OI)

Tevens zijn er **twee themalijnen** gedefinieerd die “dwars’ door beide programmalijnen lopen:

- Duurzaamheid & Circulariteit.
- Digitalisering, automatisering en robotisering.

Er bestaan uiteraard verbindingen tussen de 2 programma lijnen, met name ook binnen de 2 themalijnen. Belangrijk is deze verbindingen inzichtelijk te maken een zodanig vorm te geven dat de te ontplooiën activiteiten complementair zijn en elkaar versterken. Daarbij wordt de Keyport regio gekenmerkt door een brede diversiteit aan sectoren. In de uitvoering van het routeplan 2025-2028 heeft Keyport extra focus op **5 sectoren**, te weten: de Maakindustrie, de Zorg, Logistiek, Toerisme & Retail en de Agrifood.

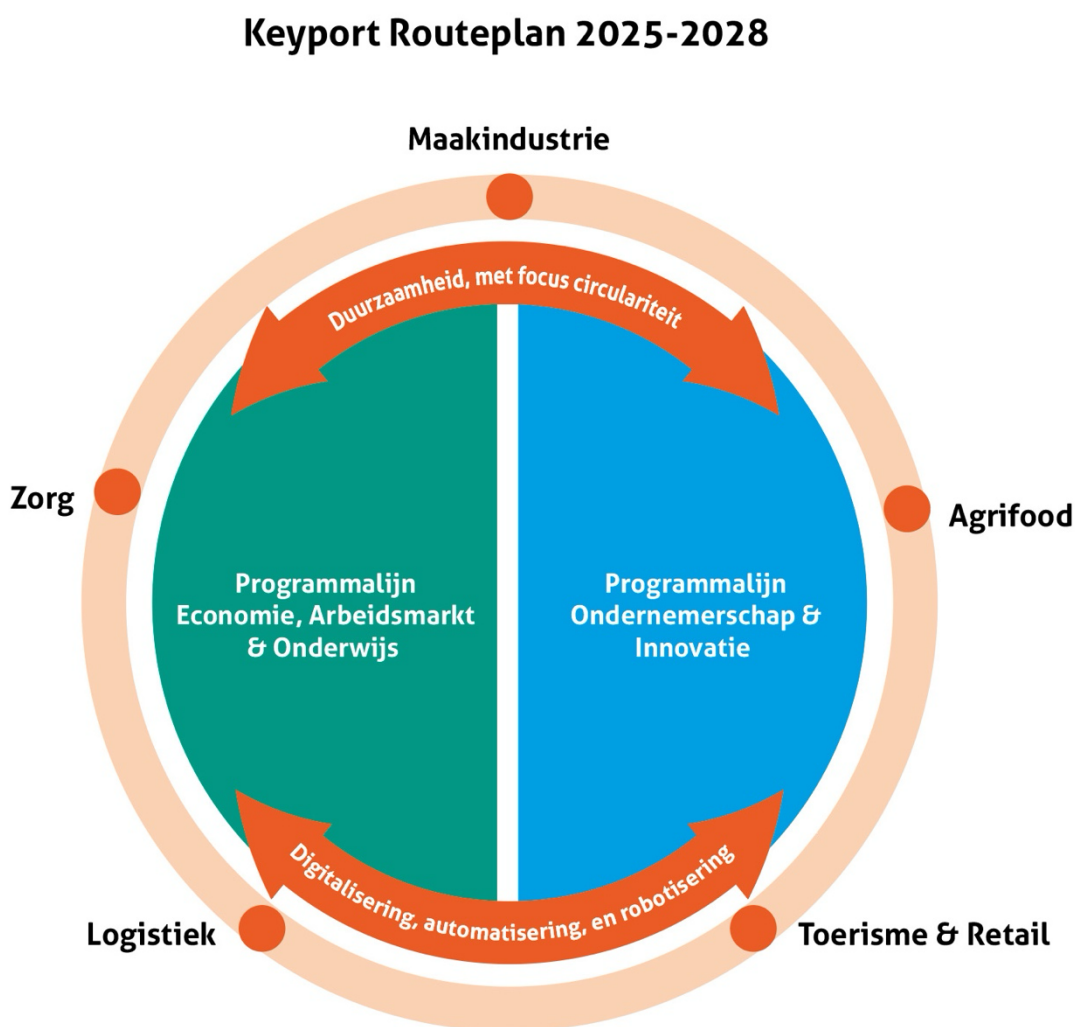
Om bovenstaande plannen te kunnen realiseren, wordt Keyport als organisatie uitgebreid en wordt de organisatie structureel doorontwikkeld.

Naast de uitwerking van de bovengenoemde programmalijnen zet Keyport ook in op het zichtbaar maken en profileren van Keyport als organisatie en als regio. Belangrijke elementen hierin zijn:

- Regionale branding: het krachtig positioneren van de Keyport regio als **de** regio voor innovatie, ondernemerschap en samenwerking. Ondernemers en andere relevante partijen worden betrokken bij het ontwikkelen en implementeren van deze agenda, zodat deze breed wordt gedragen. Hierin sterk inzetten op communicatie richting de Keyport regio, maar ook bovenregionaal over wat Keyport is, waar de organisatie voor staat en waar zij mee kunnen ondersteunen. Dit gaan we doen door in te zetten op de onderscheidende identiteit van de regio in termen van diversiteit van sectoren, waarbij we de regio-specifieke voordelen uitlichten en de sterke punten van Keyport, zoals de strategische ligging, gunstige economische omstandigheden en aanwezige infrastructuur voor bedrijven benadrukken. Branding wordt ook versterkt door succesverhalen van lokale ondernemers, innovatieve projecten en samenwerkingen te delen met behulp van story telling.
- Gemeenten gaan we helpen zich te profileren als Keyport-gemeenten: we ondersteunen ze bij het vergroten van de zichtbaarheid van de Keyport regio, het benadrukken van hun rol in de regio en hun facilitering en ondersteuning van de regionale projecten. Dit heeft mede als doel om relevante partijen op de hoogte te brengen en te informeren, en te verbinden met zowel elkaar als met Keyport.
- Digitale profilering en marketing: we vergroten de zichtbaarheid van Keyport door middel van het investeren in een sterke online aanwezigheid, o.a. via gebruiksvriendelijke websites en actieve

aanwezigheid op sociale media. Dit om breed zichtbaar te zijn voor relevante samenwerkingspartners en geïnteresseerden. Verkregen data gaan we gebruiken voor het identificeren van sectoren en/of bedrijven die baat hebben bij deelname aan projecten geïnitieerd door/met behulp van Keyport.

Schematisch is dit als volgt te visualiseren:



Om de regionale economie effectief aan te kunnen jagen en de economische structuur maximaal te versterken vanuit de proactieve, verbindende en sturende rol die Keyport vervult, wordt in het routeplan 2025-2028 ook nadrukkelijk ingezet op het (gefaseerd) versterken van de Keyport organisatie. Onderdeel hiervan is **monitoring en evaluatie**. Het Keyport van de toekomst is in staat om een voedingsbodem aan economische groei van het MKB en ontwikkeling van de arbeidsmarkt te bieden. Om te kwantificeren hoe er daadwerkelijk aan deze doelen wordt bijgedragen, wordt ingezet op het doorontwikkelen van monitoren en

evalueren. Keyport heeft al veel inzicht in de stand van zaken en werkt al sinds de oprichting met het kwantificeren van doelen. Een volgende stap zal worden gemaakt in het verkennen, deels in samenwerking met wetenschappelijk onderzoek, hoe op ecosysteem niveau binnen de programmalijnen OI en EAO kan worden gemeten. Hierin is speciale aandacht voor welk type kwantitatieve en kwalitatieve doelen geschikt zijn en daadwerkelijk in staat zijn om de impact van beide ecosystemen in kaart te brengen. Deels zullen dit reeds bestaande doelstellingen zijn, deels zullen dit nieuwe (nog te formuleren) doelstellingen zijn, deels algemeen, deels specifiek voor de programmalijn. Daarnaast zullen er ook voor de inhoudelijke themagebieden concrete doelstellingen worden geformuleerd. Hiervoor worden er voor iedere programmalijn KPIs geformuleerd voor een termijn van vier jaar. De programmamanager van een programmalijn wordt verantwoordelijk voor het monitoren en evalueren van deze KPIs en het realiseren van de doelstellingen.

Samenwerking Keyport-Crossroads

Daar waar Keyport de triple helix organisatie van en voor de regio Midden Limburg en de gemeente Cranendonck is, heeft Crossroads Limburg een vergelijkbare rol voor Noord Limburg. Uit afstemming tussen Keyport en Crossroads Limburg is de vraag ontstaan of er synergie gevonden kan worden in het gezamenlijk ontwikkelen van een HCA programma voor de programmalijn Economie, Arbeidsmarkt en Onderwijs. Een eerste onderdeel van deze samenwerking is de samenwerking op het gebied van Agrifood en circulaire economie.



Uitwerking programmalijs Economie, Arbeidsmarkt en Onderwijs

Kernonderwerpen binnen deze programmalijs zijn het binden, boeien en behouden van personeel, het aantrekken en opleiden van talent, inrichten van doorlopende leerlijnen, het slimmer organiseren van werk, een andere kijk op instroom, flexibele en duurzame inzetbaarheid van personeel, leven lang ontwikkelen en het zichtbaar maken van carrièrekansen. De insteek is zoveel mogelijk een **integrale aanpak** organiseren, waarbij projecten binnen deze programmalijs elkaar versterken om maximaal rendement op investeringen te behalen. De programmalijs richt zich dus op zowel het initieel onderwijs, werkgevers en werknemers en andere belangrijke partijen in de regio die zich bezig houden met het vraagstuk arbeidsmarkt. Met betrekking tot werknemers wordt er gekeken naar zowel huidige als toekomstige werknemers, waarbij dus ook aandacht is voor om-, her- en bijscholing.

De overkoepelende **doelstelling** van deze programmalijs is het aanjagen van de economie en het structureel versterken van de arbeidsmarkt en het onderwijs in de regio. Specifieker betekent dit dat het doel is om vaardigheden, kennis en competenties van werknemers en de brede arbeidsmarkt af te stemmen op de huidige en toekomstige behoeften van de economie en organisaties.

Concreet gaan we aan de slag met het proactief ondersteunen van werkgevers bij het aantrekken, vasthouden, opleiden en scholen van (toekomstige) werknemers. Daarbij blijven we samen met de overheden in onze (Nederlandse, Duitse en Belgische) buurtregio's werken aan een **grensoverschrijdende arbeidsmarkt**.

Keyport pakt de rol op van verbinder en facilitator, waarbij het als schakel fungeert tussen onderwijs, bedrijven en de arbeidsmarkt in de regio. Met een groot netwerk binnen het bedrijfsleven verbindt Keyport partijen, stimuleert het samenwerking tussen bedrijven en onderwijs en ondersteunt bij het identificeren van geschikte financieringsmogelijkheden en samenwerkingsvormen. Keyport ontplooit zelf geen onderwijsactiviteiten maar faciliteert projecten gericht op het ontwikkelen van de vaardigheden, kennis en competenties van nu en de toekomst, zodat kinderen vroegtijdig inzicht krijgen in hun rol binnen een veranderende arbeidsmarkt en een duurzame toekomst. Door lokale bedrijven te betrekken bij het onderwijs via gastlessen, bedrijfsbezoeken en projectweken, krijgen leerlingen de kans om in contact te komen met ondernemers en innovaties uit hun eigen regio, wat bijdraagt aan praktijkervaring en het inzicht in carrièremogelijkheden dicht bij huis. Op deze manier speelt Keyport een sleutelrol in het behouden van jong talent binnen de regio, terwijl het een ecosysteem creëert waarin leren, kennisdeling en groei centraal staan voor iedereen.

Onderstaand de speerpunten met uitwerking waarop in de programmalijs E,A & O op ingezet wordt:

A. Goed opleiden en behouden van nieuw talent (de nieuwe medewerkers van de toekomst).

De Keyport regio kent een grote diversiteit van sectoren, ieder met hun eigen uitdagingen op het gebied van personeelsvraagstukken. Een gezamenlijke noemer is het belang om de medewerkers van de toekomst enthousiast te maken, goed op te leiden en te behouden voor de regio. Goed opleiden betekent het creëren van een leeromgeving waarin studenten zowel kennis als praktische vaardigheden ontwikkelen die aansluiten bij de behoeften van de maatschappij en de arbeidsmarkt. Het draait om het stimuleren van kritisch denken, persoonlijke groei en zelfredzaamheid, terwijl er ruimte is voor maatwerk en inclusiviteit. Daarnaast is het essentieel om een balans te vinden tussen theorie en praktijk, zodat leerlingen of studenten voorbereid zijn op een veranderende toekomst. Elk jaar verlaten jongeren de regio om elders in het land kansen te pakken op het gebied van onderwijs en carrière, onder andere omdat er in de regio geen aanbod aan hbo en wo is.

Uit ervaring blijkt dat circa 30% van deze jongeren niet meer terug komen naar de Keyport regio. Nieuw talent is hard nodig voor de innovatieve kracht van Keyport in een tijd van grote transitie.

Goed opleiden en behouden van jongeren voor de regio is cruciaal. Dit begint al in het initieel onderwijs, waarin het belangrijk is dat zowel ouders als de leerlingen kennismaken met verschillende sectoren en MKB-bedrijven in de regio. Het is ook belangrijk dat de medewerkers van de toekomst zowel de juiste kennis en vaardigheden hebben. De uitdaging is om het onderwijs flexibel genoeg te maken om het te laten aansluiten bij 1) de behoeften van het werkveld, 2) innovatieve ontwikkelingen en 3) maatwerk te kunnen bieden per student. Er zal niet alleen worden ingezet op inhoudelijke programma's samen met het werkveld ontwikkelen, maar er wordt ook onderzocht welke competenties belangrijk zijn voor studenten (denk bijvoorbeeld aan de mogelijkheid van studenten om scrum of agile te werken). Om dit te kunnen realiseren ligt de focus op het stimuleren en ondersteunen van onderwijsinstellingen om zich te richten op het ontwikkelen van modulair, flexibele maatwerkopleidingen, waarbij voldoende aandacht is voor zowel inhoudelijke kennis als vaardigheden om zo de medewerker van de toekomst te creëren. Dit wordt mede mogelijk gemaakt door de uitbreiding van gemodulariseerde onderwijsprogramma's, nieuwe onderwijsmodellen en nieuwe didactische werkvormen. Dit kunnen de onderwijsinstellingen niet alleen; er zal worden samengewerkt met een diversiteit van organisaties.

Deelonderwerpen binnen dit speerpunt zijn:

- **Enthousiasmeren en stimuleren van PO leerlingen om te kiezen voor sectoren waar in de toekomstige arbeidsmarkt grote behoefte aan is.**
 - Denk bijvoorbeeld aan techniek, zorg, ICT. Dit middels het versterken en uitbouwen van bestaande initiatieven alsook voor kanssectoren het helpen opzetten van nieuwe, vergelijkbare initiatieven. Mogelijkheden zijn voorbeeld het uitbreiden van Doe-labs. Een voorbeeld van een succesvol initiatief is het Sparktechlab met locaties in Weert en Roermond.
- **Versterken en doorontwikkelen initieel onderwijs**
 - Instroom in het vervolgonderwijs vergroten door kritisch te kijken naar aanbod van opleidingen (evt. aantrekken nieuwe opleidingen) en ervoor zorgen dat dit aanbod van onderwijs aansluit op de vraag van de markt.
 - Uitval in het vervolgonderwijs verminderen door leerlingen te helpen betere keuzes te maken voor opleidingen die passen bij hun interesses en competenties
 - Technasia ondersteunen: in samenwerking met bedrijven en onderwijsinstellingen relevante modules en praktijkopdrachten ontwikkelen gebaseerd op interessante en nieuwe technologische ontwikkelingen. In overleg met bedrijfsleven nagaan welke onderwerpen relevant zijn voor leerlingen.
 - VO-docenten actief ondersteunen in hun professionele ontwikkeling, zodat er goed en professioneel onderwijs gegeven kan worden waarbij wordt ingezet op zowel kennis als inhoud van de benodigde vaardigheden. Concreet betekent dit dat kan worden ingezet op activiteiten zoals:
 - Het inrichten en uitvoeren van docentstages voor techniekinnovaties
 - Het opzetten en uitvoeren van vakscholing onderwijsvernieuwing voor docenten
 - Aanbieden van masterclasses
 - Ontwikkelen en faciliteren van en/of participeren in activiteiten die tot doel hebben mbo en hbo studenten stage te laten lopen / te laten afstuderen bij in de regio gevestigde bedrijven.
 - Kennismakingsactiviteiten & LOB vanuit bedrijfsleven met VO-leerlingen (bijvoorbeeld voortbouwen op het RijR-traject).

- **Het ondersteunen van de ontwikkeling van doorlopende leerlijnen en leerroutes po-vo-mbo-hbo-wo primair gericht op de kans-sectoren door aanhaken van de juiste bedrijven**
 - Leerlingen maximaal resultaat (qua inhoud en snelheid) kunnen laten behalen en uitval in het initieel onderwijs minimaliseren
 - Optimaliseren mbo-hbo doorstroom
 - Doorontwikkelen deeltijd en dualtrajecten
 - Samenwerking tussen onderwijsinstellingen stimuleren
 - Aansluiting met arbeidsmarkt
- **Ontwikkelen en uitvoeren van een Alumni aanpak gericht op het behoud van talent voor de regio**
 - Onderwijsorganisaties en arbeidsmarktpartners (waaronder Leo Loopbaan) zetten een alumni aanpak op waarbij studenten reeds tijdens de opleiding gericht meegenomen worden in en voorbereid op mogelijke doorontwikkeling na afronding van hun opleiding
 - De alumni community ontwikkelt zich ook voor MBO-studenten en kan goed dienen voor het behouden van leerlingen in de regio m.n. leerlingen die hebben deelgenomen aan projecten.
- **Behouden en aantrekken van talent voor de regio**
 - Verbinding tussen onderwijs en arbeidsmarkt: inzetten op betere aansluiting tussen onderwijs en arbeidsmarkt, door te werken aan stage- en werkervaringsmogelijkheden bij lokale bedrijven (zie bijvoorbeeld #dagjemeedraaien). Dit helpt om studenten werkervaring in de regio op te laten doen en een blijvende band met de omgeving te creëren. Ook door docenten naar het bedrijfsleven te brengen, zodat zij kunnen ervaren wat daar gevraagd wordt/gaar worden van toekomstige werknemers.
 - Mentor- en netwerk mogelijkheden met het lokale bedrijfsleven: Daarnaast kan worden ingezet op activiteiten waarin het lokale bedrijfsleven zichtbaar wordt gemaakt voor de leerlingen en studenten en hun ouders. Denk hierbij aan introductie/kennismakingsdagen, korte meeloopstages, bijbanen, etc. Hierin wordt de mogelijkheid gecreëerd voor studenten, alumni en lokale werkgevers om elkaar te leren kennen en te netwerken. Een andere mogelijkheid is het opzetten van mentorprogramma's met lokale professionals, zodat ze meer binding met de regio ontwikkelen en meer inzicht krijgen in de beschikbare kansen en ontwikkelrichtingen.
 - Stimuleren van ondernemersvaardigheden bij leerlingen en studenten: door studenten te ondersteunen in het starten van hun eigen bedrijf, of aan de slag te gaan als ZZP-er, bijvoorbeeld door middel van financieringsmogelijkheden of lokale innovatie programma's, worden ze gestimuleerd om kansen te creëren in de regio.
 - In het kader van Employer Branding, het promoten van de regio met focus op werkperspectief: onderzoeken hoe de bedrijven in de regio effectief kunnen worden gepositioneerd als aantrekkelijk voor werkzoekenden en talent. Dit kan door marketingcampagnes die de kracht van de Keyport-regio benadrukken, zoals de brede carrière mogelijkheden, innovatieve bedrijven, en de goede balans tussen werk en leefomgeving. Hierbij worden aspecten als de centrale ligging, de betrokken bedrijfscultuur, en toekomstbestendige sectoren centraal gesteld.

B. Behoud en ontwikkeling (LLO, om-, bij- en herscholing) van huidige werknemers en aantrekken van nieuw talent.

Nieuw talent is hard nodig voor de innovatieve kracht van Keyport in een tijd van grote transitie, zoals de energietransitie, transitie richting preventie in de zorg en de transitie richting digitalisering. Maar ook het behouden van werknemers die in de regio werken door hen voldoende perspectief te bieden is van essentieel

belang. Met voldoende beroepsbevolking houden we niet alleen ons bedrijfsleven aan de gang, maar dragen we ook bij aan leefbare kernen in de regio.

Leven Lang Ontwikkelen (LLO) is essentieel omdat het mensen helpt om zich voortdurend aan te passen aan veranderingen in de arbeidsmarkt en maatschappij. Technologische innovaties en economische veranderingen vragen om nieuwe vaardigheden en kennis. Door jezelf continu te blijven ontwikkelen, vergroot je je kansen op werk, blijf je relevant in je vakgebied, en kun je beter inspelen op nieuwe uitdagingen. Daarnaast draagt LLO bij aan persoonlijke groei en welzijn, omdat het mensen stimuleert om nieuwsgierig en flexibel te blijven, wat belangrijk is in een snel veranderende wereld. In dit speerpunt wordt ingezet op bedrijven en werknemers ondersteunen in het altijd blijven ontwikkelen. Momenteel bestaat er een groot knelpunt in Limburg over de inhoudelijke afstemming tussen onderwijsinstellingen en het werkveld. Het werkveld merkt op dat de leercurve moet worden vergroot en de onderwijsinhoud beter moet passen bij de behoeftes van het werkveld. Om deze scholing te realiseren is het belangrijk om samenwerking tussen onderwijsinstellingen en bedrijven nog meer te stimuleren, om zo gezamenlijk op meerdere niveaus en op een diversiteit van inhoudelijke gebieden modules en opleidingen aan te bieden.

Voorbeelden van initiatieven die bij dit speerpunt passen zijn:

- **Aantrekken nieuw talent**
 - Zichtbaar maken van carrière kansen, bv middels experiences: Dit biedt mensen de kans om andere beroepen kosteloos te ervaren en te ontdekken. Dit biedt mensen bijvoorbeeld de mogelijkheid om een dag mee te lopen binnen een bedrijf (#Dagjemeedraaien).
- **Om-, bij of herscholing:**
 - In afstemming met haar partners verkennen, ontwikkelen en uitvoeren welke concrete mogelijkheden er zijn om internationale werknemers, statushouders, 50-plussers of mensen met een afstand tot de arbeidsmarkt 'fit' te maken voor de regionale arbeidsmarkt oftewel verkennen hoe duurzame inzetbaarheid kan worden gestimuleerd.
 - Verkennen met onderwijsinstellingen en partners welke mogelijkheden bestaan voor om-, her- en bijscholing van nieuwe doelgroepen, waarbij Keyport dit soort gesprekken kan initiëren en/of helpt bij het identificeren van relevante partijen.
 - Ondersteunen van de ontwikkeling en uitvoering van een arbeidsmarkt relevant bij- en omscholingsaanpak in de regio (LLO), waarbij de samenwerking tussen alle arbeidsmarktpartners gezocht en georganiseerd wordt.
 - Gebruik maken en uitbouwen van provinciale initiatieven zoals LimburgLeert, waar laagdrempelig ondersteuning op dit onderwerp wordt geboden en een breed cursusaanbod wordt aangeboden.
 - Ontwikkelen van **alumni** platform (zie ook onder A maar dan gericht op LLO).

C. Publiek-private samenwerking tussen onderwijs en het bedrijfsleven structureel versterken

Een effectieve manier om te borgen/verankeren dat talent goed opgeleid en behouden wordt voor de regio is de structurele samenwerking tussen het bedrijfsleven en het onderwijs in de regio versterken en institutionaliseren. Binnen de pps'en zijn onderwerpen:

- Onderwijs maximaal laten aansluiten op actuele behoeftes van de arbeidsmarkt
- In gehele onderwijsketen inbrengen van relevante casussen en inhoud uit de praktijk, Afstemming met bedrijfsleven over waar de behoeftes liggen qua vaardigheden en inhoud

- Intensieve samenwerking bedrijfsleven en onderwijs, zodat opleidingen beter vertaald en meer passend zijn bij het werkveld, inzetten op gepersonaliseerd leren, aansluiten bij belevingswereld van docenten.
- Ontwikkelen en inzetten van praktijk- en hybride docenten
- Zichtbare gezamenlijke activiteiten bedrijfsleven en onderwijs en het ontwikkelen van gezamenlijke locaties die visueel aantrekkelijk zijn/met een krachtige uitstraling.
- Gebruik maken van de HR-community aanpak om structurele dialoog over HR en LLO te benutten voor samenwerking.

D. Effectieve werkgeverondersteuning bij het aantrekken en behouden arbeidspotentieel

Binnen dit speerpunt wordt ingezet op het ondersteunen van werkgevers in hoe de huidige medewerkers kunnen worden behouden en zo optimaal mogelijk kunnen worden ingezet. Belangrijke thema's hierin zijn duurzame inzetbaarheid en onbenut arbeidspotentieel. Digitalisering kan bijvoorbeeld zorgen voor verlies van banen, maar geeft ook kansen in het kijken hoe vaardigheden van medewerkers op andere manieren kunnen worden ingezet. Daarnaast wordt in dit speerpunt ingezet op het zichtbaar maken van werkgevers/MKB-bedrijven, zodat het voor hen makkelijker wordt om goed opgeleid personeel te vinden en aan te trekken. Mogelijke activiteiten zijn:

- **Ondersteunen van werkgevers bij het oplossen van personeelsvraagstukken** en het intensiveren van de afstemming over arbeidsmarktontwikkelingen en -oplossingen:
 - Duurzame inzetbaarheid van medewerkers
 - Het faciliteren van innovatieve “werkgeversarbeidsmarktconcepten”, zoals het opzetten van een gezamenlijke arbeidspool voor een groep MKB bedrijven of andere werkgevers of het ondersteunen bij een “open hiring” aanpak.
- **Zichtbaar maken van carrièrekansen, branding van de regio:**
 - Initiëren van activiteiten (of projecten) die bijdragen aan het opleiden en vinden van goed opgeleid personeel, het zichtbaar maken van carrièremogelijkheden bij het regionale bedrijfsleven en de stimulering van de inzet van stagiaires en afstudeerders. Bijvoorbeeld ondersteunen in loopbaan oriëntatie en ontwikkelen van experiences.
 - Voorbeeld project is de campagne Wereldmerken kiezen Keyport
- Benutten van bestaande **HR-community voor bedrijven** op specifieke thema's, zodat werkgevers snel, efficiënt en effectief met elkaar in contact kunnen komen rond HR-thema's. Anders verwoord: het bouwen van community of knowledge waar kennis en ervaringen tussen bedrijven kunnen worden gedeeld
- **Cursussen en workshops** aanbieden om bedrijven te ondersteunen in hun adaptieve vermogen om met bestaand en nieuw personeel de vervangingsvraag (deels) op te lossen.
- Ondersteunen van werkgevers bij de opgave om LLO daadwerkelijk waar te maken in hun organisatie, door bijvoorbeeld aan te sluiten bij het landelijke programma “Mijn Leercultuur”.

E. Euregio aanpak organiseren

- Het inclusief opnemen en behouden van buitenlandse studenten in de regio: samen met gemeenten waar geschikte bedrijven zijn, kijken hoe studenten gestimuleerd kunnen worden om te blijven. Dit kan bijvoorbeeld door het opbouwen van een sterke community en het aanbieden van aantrekkelijke huisvesting. Bedrijven uitnodigen om activiteiten te organiseren die binding mogelijk maken voor buitenlandse studenten met de regio.

Uitwerking programmalijs Ondernemerschap & Innovatie

Hoewel Nederland al een aantal jaren tot de meest innovatieve landen in Europa behoort, neemt het concurrentievermogen van de Europese Unie t.o.v. landen als Amerika en China af.¹ In het onlangs gepubliceerde rapport van Draghi wordt het volgende gesteld: *“Europe must profoundly refocus its collective efforts on closing the innovation gap with the US and China, especially in advanced technologies.”*² Op dit moment wordt er in Europa fors minder in onderzoek en innovatie (R&I of R&D) geïnvesteerd. In Nederland werd in 2022 maar 2,3% van het BBP geïnvesteerd in R&D. In landen als Amerika, Zuid-Korea en België lag dit percentage fors hoger. Om mee te kunnen blijven doen op de (internationale) markt is het nodig dat bedrijven (en overheden) meer aandacht hebben voor **innovatie**. Niet alleen is innovatie noodzakelijk om het concurrentievermogen op peil te houden, maar ook om uitdagingen als krapte op de arbeidsmarkt en de klimaattransitie het hoofd te kunnen bieden. Innovaties, zoals robotisering, automatisering en digitalisering moeten leiden tot hogere arbeidsproductiviteit die niet alleen helpt bij het verminderen van de krapte op de arbeidsmarkt, maar ook de competitiviteit van de bedrijven in de regio versterkt. Deze innovatie moet plaatsvinden in regio's zoals in de Keyport-regio.

MKB-bedrijven staan voor verschillende uitdagingen bij innovatie. Ze hebben vaak beperkte financiële middelen en toegang tot kapitaal, waardoor investeren in onderzoek en technologie lastig is. Ook ontbreekt vaak de gespecialiseerde kennis, bewustwording en tijd om nieuwe ideeën te ontwikkelen. Innovatie brengt risico's met zich mee, en MKB's zijn door hun kwetsbaardere positie voorzichtiger. Daarnaast hebben ze te maken met concurrentiedruk van grotere bedrijven en te weinig tijd om naast de dagelijkse bedrijfsvoering op lange termijn innovatie te richten. **Samenwerking en gerichte ondersteuning helpen om deze uitdagingen te overwinnen.**

Naast innovatie is ook focus op **ondernemerschap** en het versterken ervan bij MKB'ers in de regio van groot belang. De verschillende ontwikkelingen en uitdagingen die op ondernemers afkomen hebben grote invloed op de bedrijfsvoering, zowel op het primaire proces (bijvoorbeeld productontwikkeling) alsook op alle ondersteunende processen (bijvoorbeeld HR) binnen een organisatie. Ondernemers hebben niet altijd de tijd of alle actuele inzichten om optimaal in te kunnen spelen op alle ontwikkelingen. Gelet op de verschillende uitdagingen waarmee ondernemers te maken gaan krijgen, is toekomstgericht, “modern” en effectief ondernemerschap in de Keyport-regio van groot belang. Digitalisering, bijvoorbeeld, is geen tijdelijke trend maar een structurele verandering met grote impact op bedrijven. Door het MKB in de regio hierop voor te bereiden, ondersteunt Keyport toekomstbestendig ondernemerschap. Dit is cruciaal voor bedrijven om duurzaam en succesvol te blijven in een steeds digitalere economie.

In deze programmalijs zet Keyport in op het **stimuleren van MKB-bedrijven om hun innovatieve vermogen en ondernemerschap te vergroten**. Meer specifiek wordt er gefocust op het faciliteren van de innovatiekracht en ondernemerschap van onze regionale ondernemers, het begeleiden bij de grote transitie op het gebied van digitalisering, automatisering, verduurzaming en circulariteit, en het ontwikkelen van een toekomstbestendig perspectief voor de MKB-onderneming.

¹ Zie <https://www.rijksoverheid.nl/actueel/nieuws/2024/07/08/nederland-blijft-europees-innovatieleider-ondanks-teruglopend-resultaat#:~:text=Nederland%20is%20samen%20met%20Denemarken,26%25%20hier%20nog%20net%20boven.> en zie https://commission.europa.eu/topics/strengthening-european-competitiveness/eu-competitiveness-looking-ahead_en

² The Future of European Competitiveness 2024, 2.

De focus ligt op bewustmaking en gerichte (faciliterende) ondersteuning. Financiële ondersteuning wordt niet direct meegenomen binnen deze programmalijn. Dit wordt gedaan door bijvoorbeeld het bedrijfsleven te ondersteunen in het zoeken naar nieuwe verdienmodellen en nieuwe technologische oplossingen (zoals robotisering, automatisering en het slim benutten van “big data”), MKB-bedrijven met elkaar te verbinden en zo gebruik te laten maken van de borrowed size van de andere bedrijven: het delen van faciliteiten (shared facilities), samen investeren in nieuwe technologie of het organiseren van keten- en publieke-private samenwerking. Ook ondersteunt Keyport de bedrijven om maatschappelijke opgaven, zoals de klimaattransitie en digitalisering, te beantwoorden die een langetermijnvisie vragen, iets waar bedrijven zelf niet altijd aan toekomen. Hierin wordt sterk voortgebouwd op initiatieven die de laatste jaren succesvol zijn uitgerold, zoals de business versneller en KOERS.

Keyport gaat dit o.a. bewerkstelligen door MKB bedrijven gericht te ondersteunen bij de ontwikkeling van innovatieve oplossingen c.q. in het versterken van het ondernemerschap. Concreet neemt Keyport hierin de rol in van **verbinder**. Keyport heeft een groot netwerk van bedrijven en wil deze bedrijven met elkaar in contact brengen om zo innovaties tot stand te brengen en om kennis te delen over onderwerpen die raken aan ondernemerschap. Hierbij moet gedacht worden aan het organiseren van netwerkbijeenkomsten, inspiratiesessies en informatiesessies of workshops en masterclasses, bijvoorbeeld over circulariteit en digitalisering, AI en robotisering.

Het gaat niet alleen om samenwerkingen tussen bedrijven. Ook onderwijs- en onderzoeksinstituten moeten betrokken worden. Op die manier kan onderzoek direct in de praktijk gebracht worden waardoor innovaties beter hun weg vinden naar de markt. Volgens het rapport van Draghi wordt er genoeg onderzoek gedaan maar wordt dit vaak nog gehinderd in de stap naar commercialisering.³ Het is daarom van groot belang dat Keyport bedrijven uit de regio koppelt aan relevante onderzoeksgroepen. Hierbij moeten niet alleen kennisinstellingen in de regio zelf betrokken worden, maar ook universiteiten en kennisinstellingen van buiten de regio (de Keyportregio zelf heeft immers geen universiteit). Door bedrijven en onderzoekers met elkaar in contact te brengen kunnen beide partijen profiteren. Bedrijven kunnen de nieuwste uitvindingen in de praktijk brengen, terwijl onderzoekers de kans krijgen om hun theorieën en onderzoek in de praktijk te toetsen.

Daarnaast pakt Keyport de rol van **aanjager en inspirator** op. Door projecten tussen verschillende partijen aan te jagen en hun te inspireren om anders naar kansen te kijken kunnen samenwerkingen ontstaan waarin personeel bijgeschoold wordt, dure investeringen in technologie gedaan worden of ruimte gedeeld worden. Door dit samen op te pakken wordt dit betaalbaar en daardoor eenvoudiger om te doen. Hierbij worden ook contacten gelegd en samenwerkingen gezocht met partijen buiten de Keyportregio met andere ecosystemen, zoals de Brainportregio of Crossroads Limburg. Dit bevordert zowel ondernemerschap als innovatie. Keyport inspireert partijen, laat hun op een andere manier kijken naar kansen en zet hen zo aan tot actie.

Keyport zet in op **kennisdeling**. Niet ieder bedrijf heeft dezelfde kennis en ook missen bedrijven soms de kennis of financiering om in te kunnen zetten op innovatie of het versterken van het ondernemerschap. Keyport kan, gebruik makend van het brede netwerk, partners in contact brengen met bedrijven om zo hen te ondersteunen in het ontwikkelen en/of implementeren van innovaties. Ook kan er geholpen worden bij het verkrijgen van financiering, bijvoorbeeld door ondersteuning te bieden bij subsidieaanvragen.

³ The Future of European Competitiveness 2024, 2.

Keyport heeft als doel ondernemerschap en innovatie in de regio te stimuleren en proactief te ondersteunen door verschillende initiatieven te ontplooien. Allereerst zal Keyport partijen met elkaar verbinden om nieuwe initiatieven op te zetten die normaal gesproken voor MKB bedrijven onbetaalbaar of onbereikbaar zouden zijn. Daarnaast moedigt Keyport bedrijven aan om samenwerkingen aan te gaan, zowel onderling als met onderwijs- en onderzoeksinstellingen. Deze samenwerkingen dragen bij aan het delen van kennis en het gezamenlijk ontwikkelen van innovatieve oplossingen. Kennisdeling inhoudelijk gezien betreft enerzijds concrete kennis over innovaties en technologie, maar ook informatie over alle aspecten van ondernemerschap en financieringsmogelijkheden (waaronder subsidieregelingen) en op welke wijze deze mogelijkheden benut kunnen worden. Om ondernemers actief te ondersteunen biedt Keyport gerichte cursussen en masterclasses aan, met onderwerpen zoals open innovatie, hoe digitalisering effectief te benutten binnen een bedrijf of hoe kun je je bedrijf nu echt verduurzamen. Door ondernemers toegang te geven tot deze leerprogramma's, krijgen zij de kans om nieuwe inzichten op te doen, samen te werken met andere bedrijven en innovatieve technieken alsook effectief ondernemerschap toe te kunnen passen in hun bedrijfsvoering. Bovendien organiseert Keyport netwerkbijeenkomsten en workshops waar ondernemers elkaar kunnen ontmoeten, kennis kunnen delen en gezamenlijk aan oplossingen kunnen werken. Zo fungeert Keyport als een katalysator voor regionale groei, innovatie en versterking van het ondernemerschapsklimaat in de regio.

A. Coaching en ondersteuning op het gebied van ondernemerschap en innovatie.

Bij dit speerpunt draait het voornamelijk om het verbinden van verschillende bedrijven en om hen te ondersteunen in het vinden van mogelijkheden op het gebied van innovatie en ondernemerschap. Voor het MKB kan het namelijk een uitdaging zijn om te investeren in innovaties vanwege beperkte middelen of beperkte kennis. Ook kan het lastig zijn om bepaalde ontwikkelingen die invloed hebben op de bedrijfsvoering, zoals digitalisering, adequaat aan te pakken vanwege een beperkte kennis op dat gebied. Keyport kan haar netwerk inzetten om het MKB in het Keyportregio beter in positie te brengen, zodat innoveren en ondernemen beter mogelijk wordt. Niet alleen het organiseren van sessies of themagroepen is hierbij van belang, maar Keyport zet ook stappen om haar netwerk uit te breiden en te verstevigen. Hierbij valt de denken aan de volgende activiteiten:

- Keyport inventariseert de komende periode de specifieke behoeftes en mogelijkheden in de regio op het gebied van innovatie en ondernemerschap.
- Keyport breidt haar netwerk uit en betreft het mkb hierbij meer (hierbij wordt ook nadrukkelijk gebruik gemaakt van het netwerk van MKB Limburg en LWV)
- Keyport kijkt over de grenzen en zoekt meer aansluiting met Belgische en Duitse partijen. Hierbij verkent Keyport ook mogelijkheden voor samenwerking met Nederlandse partijen.
- Om bepaalde activiteiten goed te kunnen ontplooien is het randvoorwaardelijk dat het netwerk van Keyport en de daarbij behorende kennis geborgd wordt binnen de Keyport organisatie en minder afhankelijk gemaakt wordt van personen.
- Inzetten van events gericht op het onderling coachen van MKB-bedrijven. Bedrijven ondersteunen hierin elkaar en geven coaching en advies vanuit hun eigen ervaring en kennis.
- Organiseren van masterclasses, netwerk events, bijeenkomsten met als doel kennis op specifieke thema's van ondernemers te vergroten (denk bijvoorbeeld aan leiderschap, design thinking, arbeidspotentieel)
- Ontwikkelen van shared facilities pool: als bedrijven een machine of faciliteiten zelf niet gebruiken, kunnen ze worden gehuurd door externe partijen
- Organiseren van kennissessies omtrent nieuwe maatschappelijke en technologische ontwikkelingen

- Kennisontwikkeling rondom ondernemerschap: sessies organiseren omtrent ondernemerschap en het mensen laten kennis maken met het ondernemersvak, bijvoorbeeld door het organiseren van een ondernemersbootcamp voor jongere ondernemers
- Ondersteunen van vooral werkgevers maar ook werknemers in (HR-)uitdagingen zoals salarisval, onboarding, competentiescans in het identificeren van geschikte samenwerkingspartners hierin, waarin relevante organisaties met elkaar in contact worden gebracht.

B. Versterken samenwerkingen op het gebied van ondernemerschap en innovatie.

Zoals hierboven al gezegd is, is het lastig voor MKB bedrijven om zelfstandig innovaties op te pakken. Samenwerkingen kunnen dit beter mogelijk maken. Keyport kan bijdragen door bestaande samenwerkingen te verbinden en nieuwe, grotere samenwerkingen aan te jagen.

- Het signaleren van kansen en nemen van initiatief bij het opzetten van publiek-private samenwerkingen. In de komende periode wordt minstens 1 pps opgezet per thema (digitalisering en circulariteit).
- Het faciliteren van samenwerking tussen ondernemers in de regio onderling met als doel het ondernemerschap te versterken.
- Het in contact brengen van bedrijfsleven en onderzoeksinstituten en ondersteunen bij het opzetten van een nauwe samenwerking tussen de twee, waarbij circulariteit en digitalisering & sterk ondernemerschap met name aandacht krijgen.
- Het leggen van contacten met ecosystemen in of nabij de Keyportregio, zoals de Brainportregio. Ook worden samenwerkingen met Belgische partijen opgestart. Hierbij kan gedacht worden aan een samenwerking tussen het Belgische onderwijs met het Nederlandse bedrijfsleven (bijv. voor de maakindustrie).

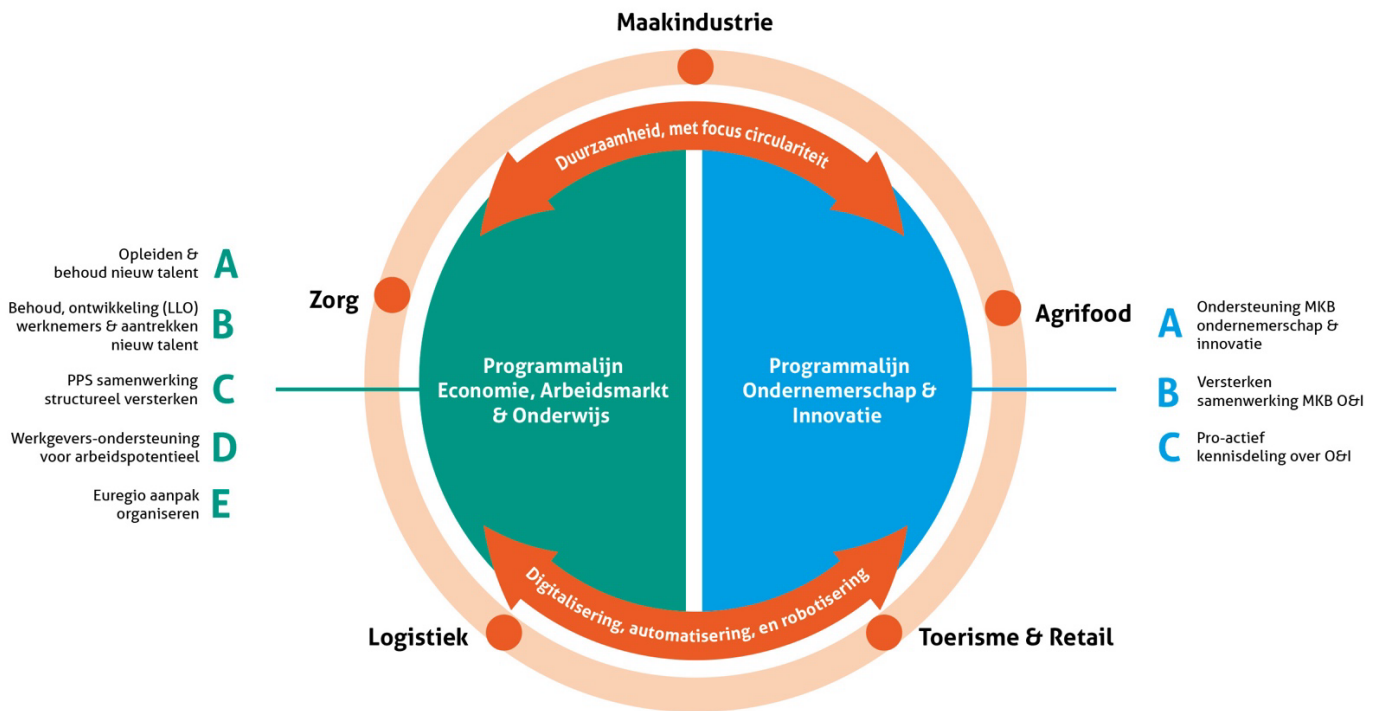
C. Kennisdeling

Keyport beschikt niet alleen over een uitgebreid netwerk, maar ook over specifieke kennis en ervaring, bijvoorbeeld op het gebied van subsidieaanvragen. Keyport kan, **gebruik makend van het brede netwerk**, partners in contact brengen met bedrijven om zo hen te ondersteunen in het ontwikkelen en/of implementeren van innovaties of het ondersteunen in ondernemerschap. Ook kan er geholpen worden bij het verkrijgen van financiering, bijvoorbeeld door ondersteuning te bieden bij subsidieaanvragen. Keyport sluit aan bij bestaande initiatieven en zet haar expertise en netwerk in om kennis over bijvoorbeeld subsidieaanvragen te delen.

- Het ondersteunen van nieuwe initiatieven bij het vinden van financiering door bedrijven en organisaties met elkaar in contact te brengen en zo kennis te delen over de mogelijkheden om financiering te verkrijgen. Het doel wordt gesteld om in de regio meerdere samenwerkingen op deze manier ondersteund te hebben bij aanvragen.
- Inzetten op het oprichten van themagroepen per sector waarin kennis gedeeld kan worden. Ook worden interdisciplinaire sessies georganiseerd waarin sectoren van elkaar kunnen leren.

Samenvattend in een plaatje:

Keyport Routeplan 2025-2028



Uitwerking onderliggende thema's

Naast het uitwerken van de twee programmalijnen, zet Keyport ook in op twee onderliggende thema's die dwars door de twee programmalijnen lopen. Het betreft:

- Duurzaamheid, met focus op circulariteit
- Robotisering, digitalisering, automatisering

Omdat deze twee thema's dwars door de programmalijnen lopen zijn de thema's vanzelfsprekend ook een integraal onderdeel van de eerder benoemde activiteiten. Toch is het zinvol om hieronder kort ook per thema enkele kernactiviteiten te benoemen, zodat scherp beschreven is hoe de thema's duurzaamheid en digitalisering de komende periode ingevuld zullen worden.

Duurzaamheid en circulariteit

Allereerst is het noodzakelijk om een korte definitie te geven van circulariteit:

“Een model van productie en consumptie, waarbij bestaande materialen en producten zo lang mogelijk worden gedeeld, verhuurd, hergebruikt, hersteld, opgeknapt en gerecycleerd om meer waarde te creëren.”

Met deze definitie in gedachten zal Keyport zich richten op **drie doelgroepen** namelijk bedrijven, overheden en onderwijs. Voor deze drie doelgroepen zijn er verschillende doelen geformuleerd op het gebied van circulariteit. Keyport zorgt ervoor dat:

1. ondernemers, overheid en onderwijs samenwerken om elkaar te versterken en processen te versnellen.
2. grondstoffen en materialen steeds meer hergebruikt worden om schadelijke emissies naar bodem, water en lucht zo veel mogelijk te voorkomen;
3. ondernemers niet langer enkel winst nastreven, maar hierbij ook een positieve impact gaan maken op de wereld waarmee zij eveneens hun toekomstbestendigheid borgen;
4. overheden circulariteit als vanzelfsprekende vereiste zien in procedures, beleidsplannen, programma's en visies en hun rol zien en nemen om bedrijfsleven te faciliteren in deze transitie;
5. iedereen vanaf het basisonderwijs tot het einde van hun carrière wordt gestimuleerd en opgeleid om hun (professionele) rol te (kunnen) pakken in verduurzaming;

Om deze doelen te behalen werkt Keyport vanuit een uitvoeringsprogramma dat in drie fases onderverdeeld kan worden. De eerste fase, **bewustwording**, richt zich erop om het belang en de kansen van circulariteit bij jongeren, ondernemers, overheden en medewerkers substantieel te vergroten. Hierbij wordt ook aandacht besteed aan de knelpunten die de verschillende partijen ervaren. Concrete activiteiten die actief opgepakt worden zijn:

- **Workshops en Informatieavonden:** Organiseren van evenementen waarin ondernemers leren over de basisprincipes van de circulaire economie en de voordelen hiervan, zoals kostenbesparingen, nieuwe marktkansen, en een positieve impact op het milieu. Gastsprekers en experts uit de sector kunnen praktijkvoorbeelden en successen delen.
- **Circulaire Kennissessies en Netwerkbijeenkomsten:** Organiseren van kennissessies en netwerkbijeenkomsten waar ondernemers ervaringen en inzichten kunnen uitwisselen. Samenwerkingen met hogescholen, zoals de HAS of Zuyd Hogeschool, kunnen ook leiden tot nieuwe inzichten of gezamenlijke projecten.
- **Advies op Maat en Circulaire Quick Scans:** Uitvoeren van quick scans of audits om ondernemers inzicht te geven in de circulaire potentie van hun bedrijf. Keyport kan hier ondersteuning bieden, bijvoorbeeld met een team van adviseurs dat bedrijven helpt circulaire verbeteringen in hun productie- en afvalstromen te identificeren.
- **Pilotprojecten en Demonstraties:** Pilotprojecten starten die laten zien hoe circulaire processen in de praktijk werken. Bijvoorbeeld een initiatief om afvalstromen binnen de maakindustrie te verminderen of te hergebruiken. Dit kan ondernemers helpen de praktische waarde en toepasbaarheid van circulariteit te begrijpen.
- **Succesverhalen:** Communiceren van succesvolle circulaire projecten binnen de regio als voorbeeld. Ondernemers zien hierdoor concrete voorbeelden en raken geïnspireerd door successen van anderen.

De tweede fase is **bekwaamheid vergroten**. In deze fase worden de inmiddels bewust gemaakte jongeren, overheden en ondernemers begeleid tot concrete ideeën en acties. Activiteiten die in deze fase ontplooid worden zijn bijvoorbeeld:

- Organiseren van intervisie sessies voor ondernemers waar ze worden verbonden aan andere ondernemers, onderwijsinstellingen en gemeenten die zich op dit gebied willen ontwikkelen;
- Samenwerking tussen bedrijven en onderwijs stimuleren met het doel samen de organisaties te verduurzamen en van elkaar te leren;
- Ondersteunen van organisaties bij het inrichten van interne multidisciplinaire greenteams;
- Het opzetten van een voucherregeling om een expert in te kunnen zetten voor de volgende stap.

De derde fase betreft het **gericht ondersteunen** van de verschillende partijen. Hierbij zet Keyport in op verschillende activiteiten die specifieke partijen zo goed mogelijk ondersteunen bij het circulair maken van hun organisatie. Denk hierbij aan het:

- Bedrijven die open staan om 'virgin materials' te vervangen door 'reused materials' worden begeleid in de zoektocht naar een leverancier (voor wie dit nu afval is) en in het testen en valideren van deze grondstofstroom. Zo brengen we de circulaire mogelijkheden in de Keyport regio in kaart en stimuleren we het benutten van deze mogelijkheden.
- Ondernemers worden begeleid om met hun leverancier en klant in gesprek te gaan en samen te komen tot een circulaire keten. Dit is een 6 maanden lang traject en helpt een bedrijf te komen van idee tot eerste proof of concept.
- Deelnemers van projecten uit het Uitvoeringsprogramma komen 2x per jaar samen op hiervoor georganiseerde bijeenkomsten om successen met elkaar te delen en na te denken over vervolgstappen. Zij vormen zo inspiratie voor elkaar.
- Studenten vanuit verschillende kennisinstellingen en disciplines voeren afstudeerstages uit bij MKB-bedrijven in de Keyport regio waarbij zij onderzoek doen en een advies uitbrengen wat CSRD en/of ESG-2 voor dit bedrijf betekent; welke kansen en bedreigingen zijn er en hoe kan het bedrijf hier slim op inspelen? MKB-bedrijven kunnen zo betaalbaar expertise in huis halen om grip te krijgen op deze complexe wetgeving en studenten ontwikkelen zich zo tot experts in deze wetgeving waar veel vraag naar is op de arbeidsmarkt.

Digitalisering, robotisering, automatisering

Robotisering, digitalisering, automatisering zijn ontwikkelingen die een steeds grote rol spelen voor veel ondernemers. Inzetten op deze innovaties kan ook grote voordelen met zich meebrengen. Allereerst vergroot het de **concurrentiekracht**. Digitalisering stelt MKB-bedrijven in staat om efficiënter te werken, de productiviteit te verhogen, en sneller in te spelen op veranderingen in de markt. Dit is essentieel om concurrerend te blijven, zeker met grotere bedrijven die vaak meer middelen hebben om in digitalisering te investeren. Ten tweede leidt het tot **efficiëntere bedrijfsprocessen**. Digitalisering helpt processen te stroomlijnen, zoals voorraadbeheer, boekhouding en personeelsplanning. Dit bespaart niet alleen kosten, maar helpt ook om sneller en nauwkeuriger te werken, wat de algemene bedrijfsvoering ten goede komt. Ten derde kunnen MKB-bedrijven **nieuwe producten en diensten ontwikkelen** die anders buiten hun bereik zouden liggen door in te zetten op technologieën als data-analyse, kunstmatige intelligentie en Internet of Things (IoT). Het laatste voordeel is **verbeterde klanttevredenheid en bereik**: Door digitaal te transformeren, kunnen MKB-bedrijven hun klanten beter bereiken en bedienen. Dit helpt om een breder klantenbestand op te bouwen en klantloyaliteit te verhogen.

Om bedrijven beter te helpen op het gebied van digitalisering, robotisering en automatisering zal Keyport enkele activiteiten ontplooiën voor het MKB. Vergelijkbaar met circulariteit gaan de ontwikkelingen op het gebied van digitalisering snel en zijn sommige investering kostbaar. Voor MKB'ers kan het daarom lastig zijn om deze ontwikkelingen bij te houden en om voldoende kennis hierover in huis te hebben. Een eerste groep activiteiten moet daarom gericht zijn op **het vergroten van deze kennis**. Denk hierbij aan:

- bewustwording- en inspiratiecampagnes;
- kennisdelingssessies en trainingen;
- Praktijkondersteuning en implementatiehulp
- Fieldlabs.

Vanwege de snelle ontwikkelingen op dit gebied is het ook van belang dat de vraag die de markt/bedrijven hebben goed is aangesloten op het onderwijs, zodat potentiële werknemers tijdens hun opleiding direct in aanraking komen met deze nieuwe technologieën. Daarom streeft Keyport naar **aansluiting met het onderwijs** door:

- stage- en afstudeerprojecten gericht op digitalisering vorm te geven;
- onderwijsprogramma's met MKB-experts helpen geven;
- LLO voor het MKB in te richten en innovatie- en onderzoeksprojecten op te zetten.